

翅展 26mm。头部灰白色，胸部黑褐色杂灰白色；前翅暗灰褐色，杂有少许白色，端区白色较显，各横线黑色，不明显，内线双线，波浪形外斜，环纹圆形，有较显的灰白环，翅前缘及外缘有白点列，后翅褐色；腹部灰褐色。

分布 江苏；日本。

### 剑纹夜蛾 *Acronicta leporina* (Linnaeus) (图版 II-33)

*Phalaena Noctua leporina* Linnaeus, 1758, Syst. Nat. Edn 10: 510. (欧洲)

*Acronicta leporina*: Warren, 1909, in Seitz, Macrolep. World 3: 13, pl. 3a ——Chen, 1982, Icon. Het. Sin. 3: 245, pl. 77, fig. 1770

翅展 39mm。头、胸及前翅白色，有褐点，前翅基剑纹黑色细尖，内线暗褐，后半不显，外线褐色锯齿形，外侧有一片褐云；后翅白色，端区带有褐色，翅脉现褐色；腹部白色。雄蛾抱钩粗而长，微弯，斜伸出瓣背缘，阴茎有钉形角状器丛 (图 38)。

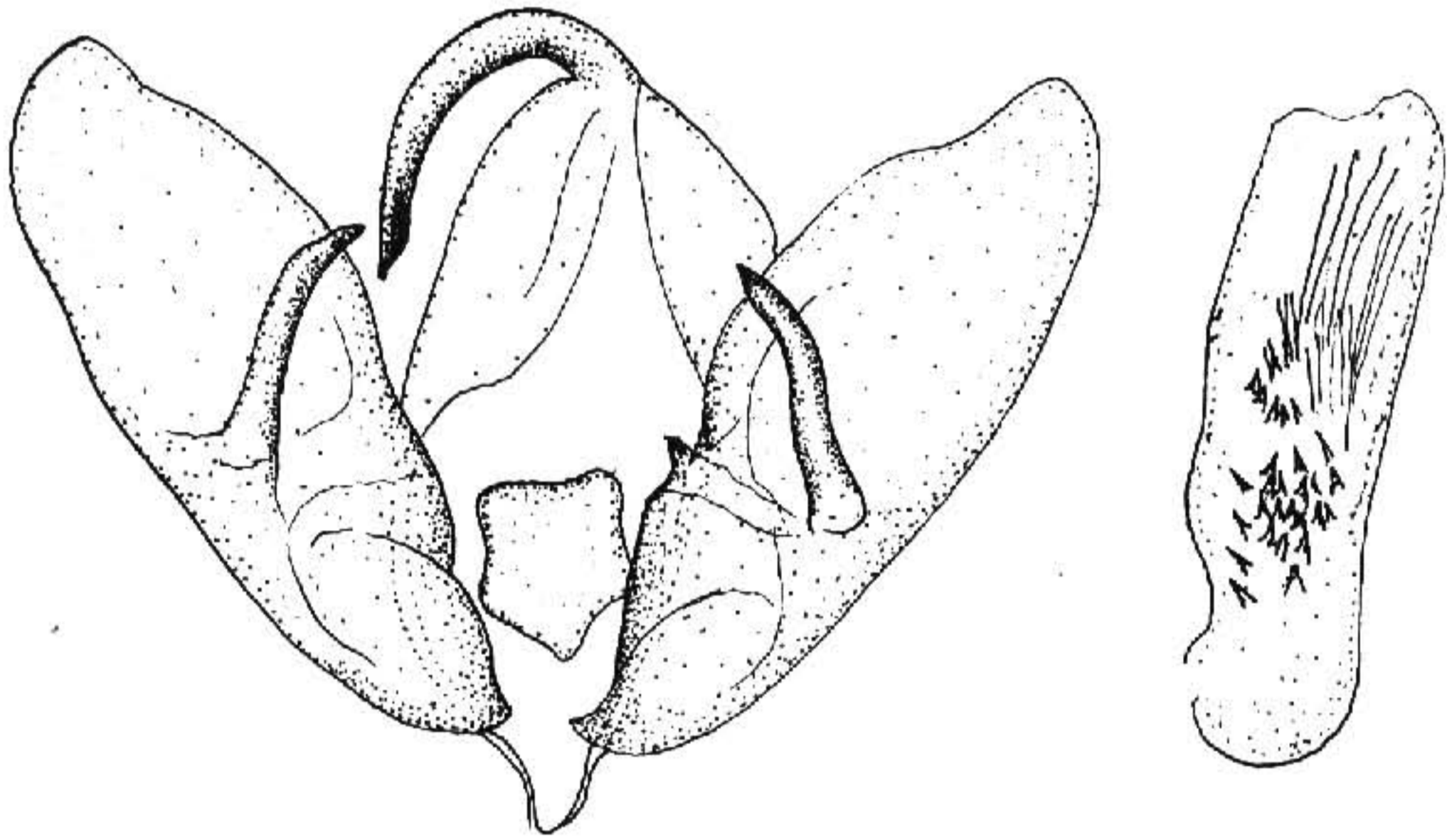


图 38 剑纹夜蛾 *Acronicta leporina* (Linnaeus) ♂ 外生殖器

寄主 杨属。

分布 黑龙江、新疆、青海；日本，欧洲。

### 榆剑纹夜蛾 *Acronicta hercules* (Felder et Rogenhofer) (图版 III-1)

*Acronycta hercules* Felder et Rogenhofer, 1874, Reis. Nov. pl. 109, fig. 2. (日本)

*Acronicta hercules*: Warren, 1909, in Seitz, Macrolep. World 3: 14, pl. 2k. Chen, 1992, in Peng, Icon. For. Ins. Hunan p. 954.

*Hylonycta hercules*: Sugi, 1982, in Inoue et al., Moths Jap. 1: 679.

翅展 42—53mm。头、胸灰色；前翅灰褐色，基线、内线、外线均双线黑褐色，环、肾纹间有一黑条；后翅浅褐色，翅脉色暗；腹部黄褐色。雄蛾抱器瓣端部窄缩，微

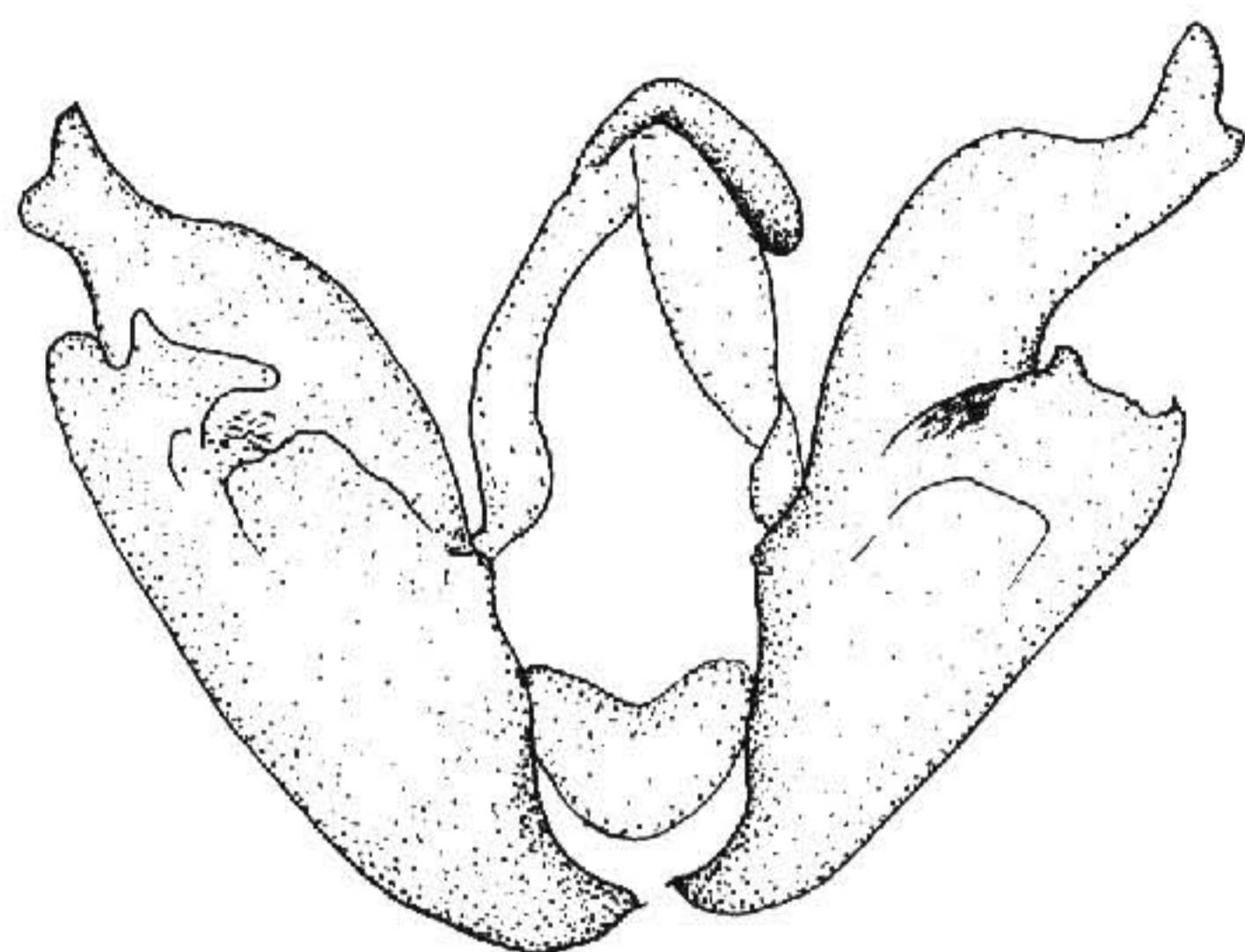


图 39 榆剑纹夜蛾 *Acronicta hercules*  
(Felder et Rogenhofer) ♂ 外生殖器

凹，抱器腹不成枝形（图 39）。

寄主 榆。

分布 黑龙江、河北、福建、云南；日本。

#### 桃剑纹夜蛾 *Acronicta intermedia* Warren (图版 III-2)

*Acronicta intermedia* Warren, 1909, in Seitz, Macrolep. World 3: 14, pl. 2k. (日本)

*Acronicta incretata*: Chen, 1982, Icon. Het. Sin. 3: 243, pl. 77, fig. 1760.

*Acronicta intermedia*: Chen, 1993, in Huang, Anim. Longqi Mt. p. 510.

翅展 42mm。头顶灰棕色；胸部灰色，颈板、翅基片有黑纹；前翅灰色，基剑纹黑色，枝形，内、外线均双线，环、肾纹灰色，两纹间有一黑线，外线在 5 脉及亚中褶有

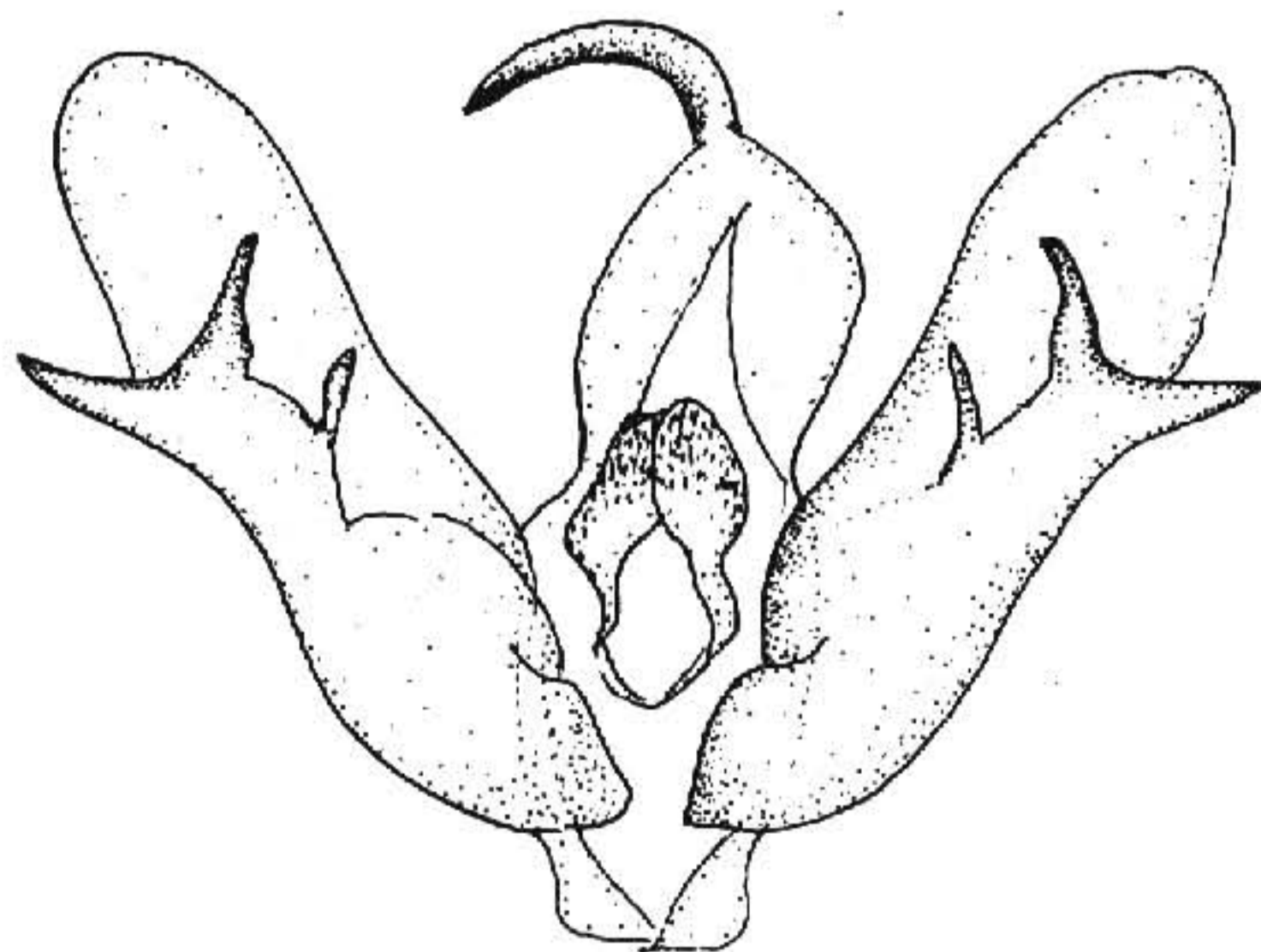


图 40 桃剑纹夜蛾 *Acronicta intermedia* Warren  
♂ 外生殖器